

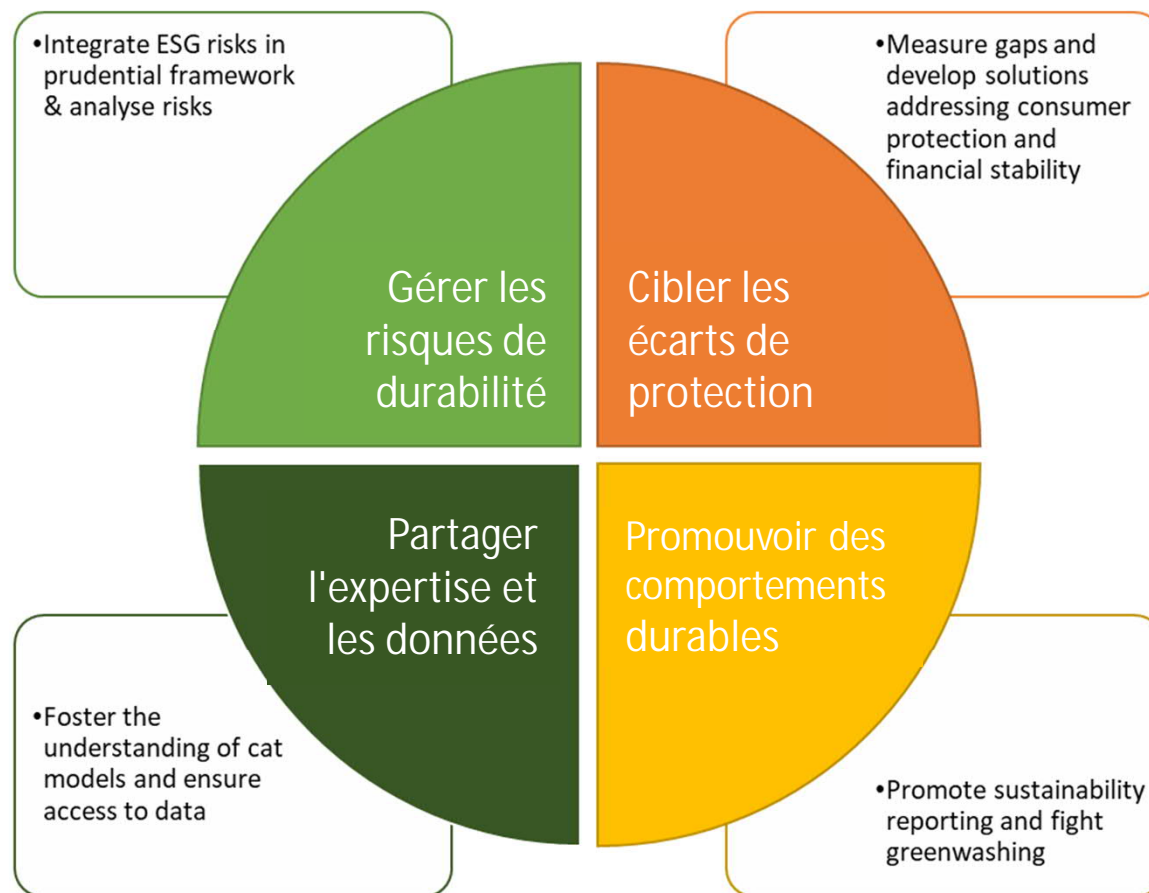
# Travaux de l'EIOPA sur les écarts de protection

Séminaire GCAF

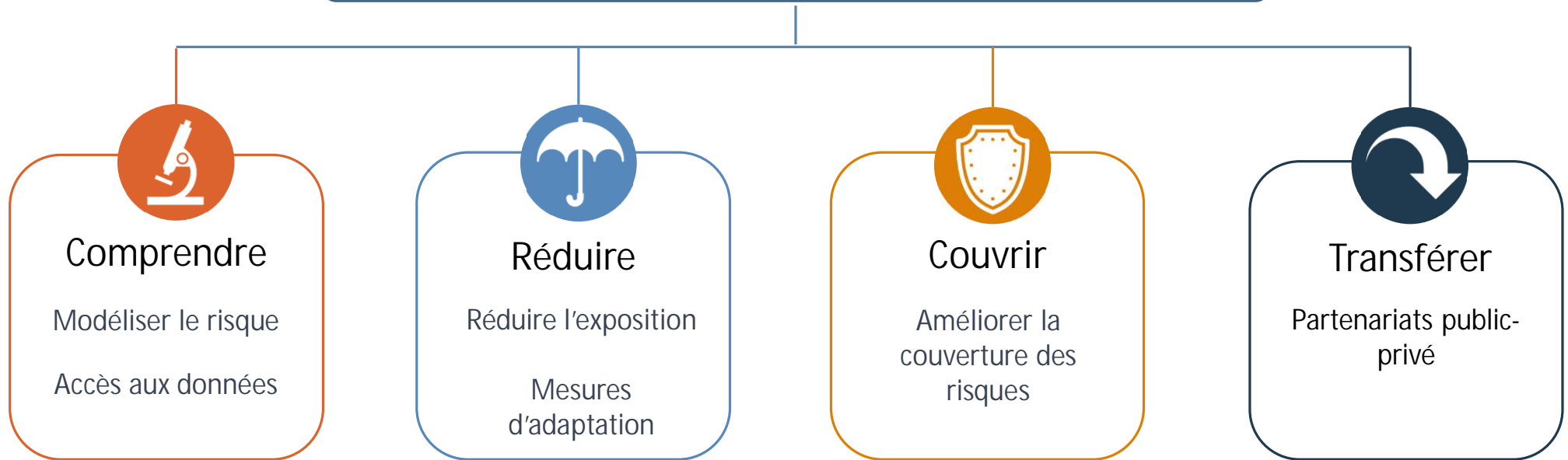
Jérôme Bourtembourg (BNB) – Président du Groupe de Travail sur la Finance Durable à L'EIOPA

1er février 2024

# LES PRIORITÉS DE L'EIOPA EN MATIÈRE DE FINANCE DURABLE



## Comment réduire l'écart de protection ?



Réduire les causes du changement climatique et s'adapter aux risques est essentiel



Comprendre

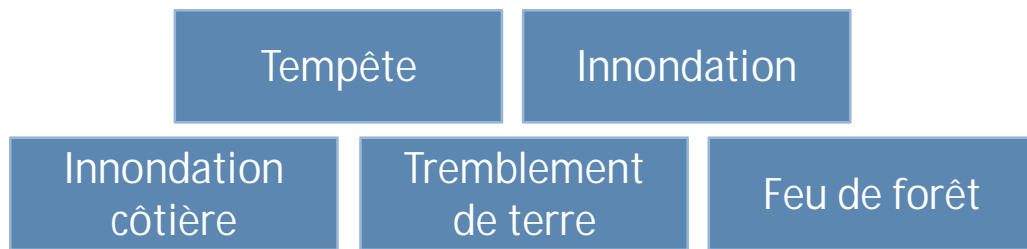


# COMPRENDRE L'ÉCART DE PROTECTION AUX RISQUES DE CATASTROPHES NATURELLES

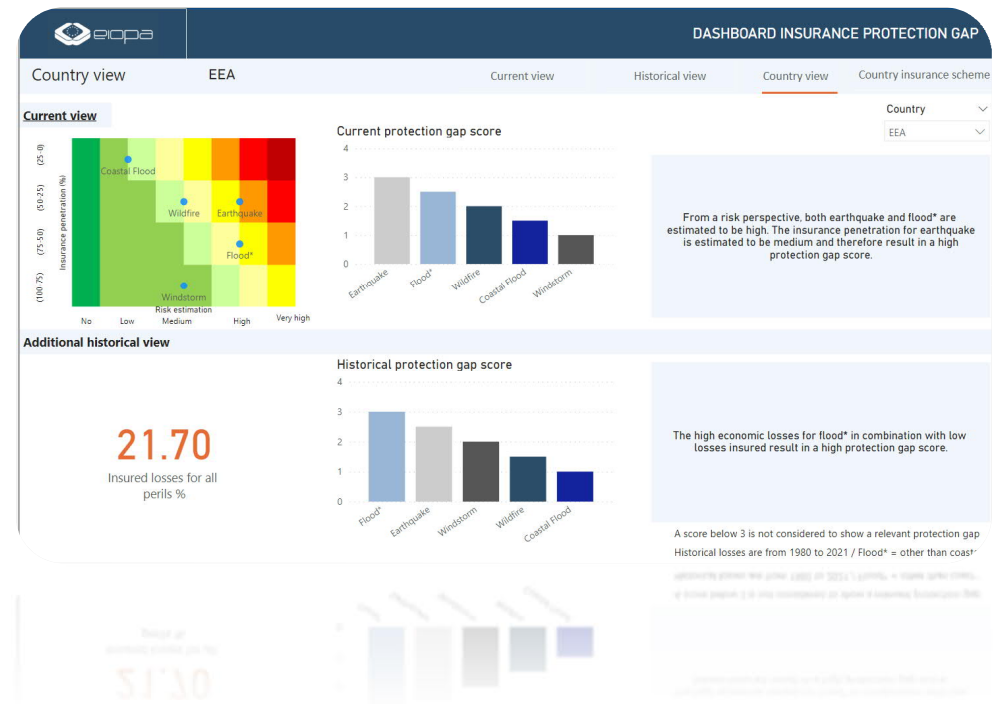


# TABLEAU DE BORD SUR L'ÉCART DE PROTECTION AUX RISQUES DE CATASTROPHES NATURELLES

- Le tableau de bord présente l'écart de protection aux risques de catastrophes naturelles dans les pays européens.



- Il offre une perspective actuelle ainsi qu'une perspective historique.
- Il fournit également une vue sur le régime d'assurance de chaque pays.



[Dashboard on insurance protection gap for natural catastrophes \(europa.eu\)](https://europea.eu)



# MODÈLES DE CATASTROPHE ET DONNÉES OPEN SOURCE POUR LES RISQUES CLIMATIQUES

## OBJECTIF

Promouvoir l'utilisation de modèles et de données *open source* en relation avec les risques liés au changement climatique.

Les données et les modèles sur les risques climatiques sont cruciaux pour:

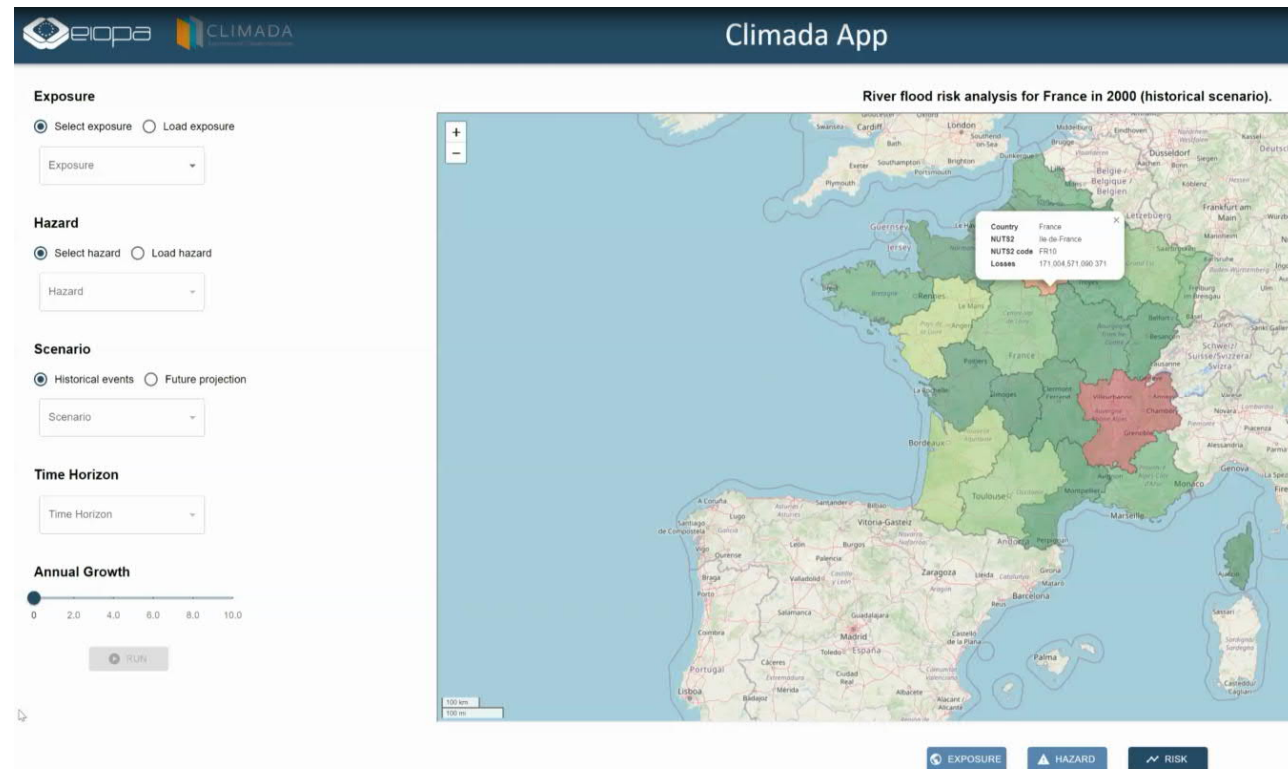
- ✓ Améliorer la précision de l'évaluation des risques climatiques pour l'industrie, les superviseurs et le secteur public.
- ✓ Améliorer les mesures de prévention.
- ✓ Accroître la sensibilisation aux risques pour les assurés, les citoyens...





# MODÈLES OPEN SOURCE

- L'EIOPA a développé une interface utilisateur pour le modèle de catastrophe *open source* CLIMADA.
- Cette exemple vise à encourager de nouveaux développements, aidant ainsi les superviseurs à commencer à effectuer des modélisations de catastrophes...



Modèles Open source - European Union (europa.eu)



## DONNÉES OPEN SOURCE

La stratégie d'adaptation au changement climatique de l'Union européenne :  
« Des données sur les risques et pertes liés au changement climatique plus nombreuses et de meilleure qualité. »

*The Commission will:*

- *promote and support the use of its Risk Data Hub to harmonise the recording and collection of comprehensive and granular climate-related risk and losses data, and promote national level public private partnerships to collect and share such data;*
- *explore with EIOPA and industry the best ways to improve the collection of uniform and comprehensive insured loss data, and will empower EIOPA as needed;*
- *extend the scope of public access to environmental information in the INSPIRE Directive to include climate-related risk and losses data.*

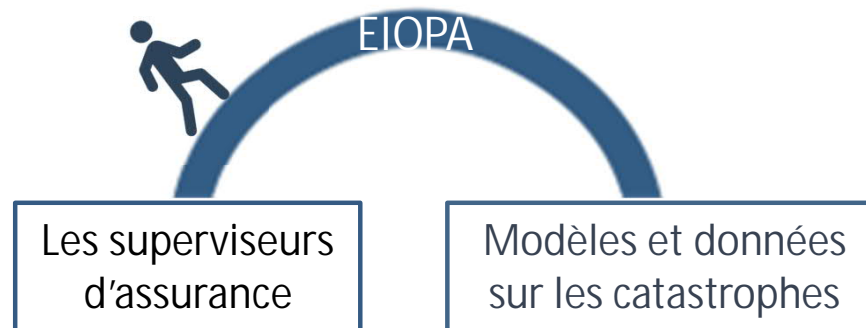
L'EIOPA prépare une collecte systématique des données sur les pertes liées aux catastrophes naturelles auprès des entreprises d'assurance

[EUR-Lex - 52021DC0082 - EN - EUR-Lex \(europa.eu\)](#)





# DÉFIS ET OPPORTUNITÉS

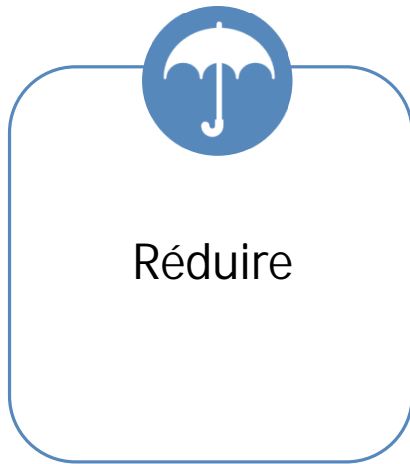


## Défis

- ✓ Besoin de normes
- ✓ Les modèles doivent être plus accessibles
- ✓ Besoin d'expertises

## Opportunités

- ✓ Meilleure compréhension
- ✓ Meilleure supervision
- ✓ Plus de sensibilisation du public



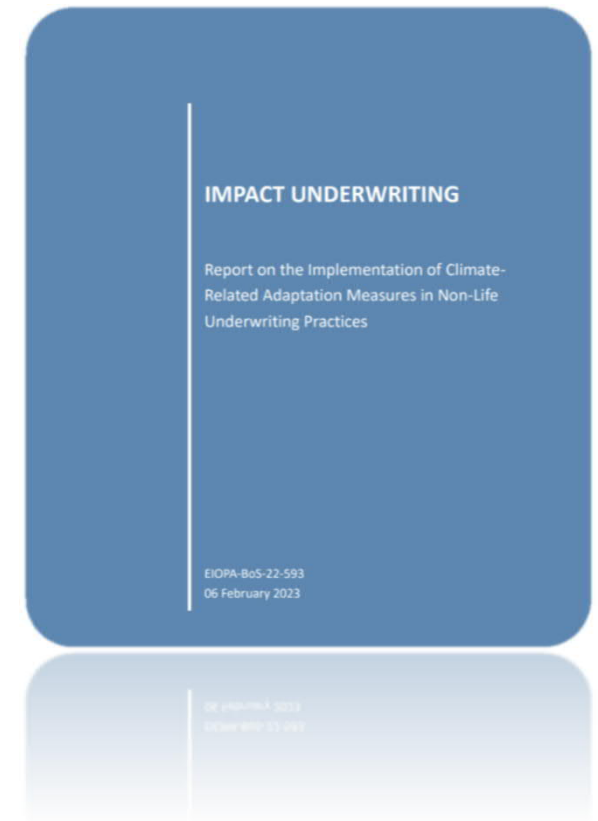
# RÉDUIRE L'ÉCART DE PROTECTION AUX RISQUES DE CATASTROPHES NATURELLES



## RÉDUIRE L'ÉCART DE PROTECTION

Rapport sur les mesures d'adaptation au climat dans les pratiques de souscription non-vie

[Impact underwriting: EIOPA reports on insurers' use of climate-related adaptation measures in non-life underwriting practices - European Union \(europa.eu\)](#)





## RÉDUIRE L'ÉCART DE PROTECTION



Souscription à Impact



Les (ré)assureurs peuvent jouer un rôle proactif dans la réduction des risques liés au changement climatique.



## RÉDUIRE L'ÉCART DE PROTECTION

- La mise en œuvre de **mesures d'adaptation** au climat est une manière efficace de maintenir la disponibilité et l'accessibilité futures de la couverture d'assurance contre les risques climatiques.
- Le marché européen est à un stade précoce de la mise en œuvre de mesures d'adaptation, mais présente déjà des **exemples prometteurs**.
- Pour une mise en œuvre plus large de ces mesures, trois principaux défis ont émergé :
  1. Le manque de sensibilisation des assurés à l'influence du changement climatique sur leurs risques physiques et les actions préventives correspondantes.
  2. Les difficultés pour les assureurs à mettre en œuvre des mesures d'adaptation dans des contrats d'assurance standardisés.
  3. Les coûts matériels associés à certaines mesures d'adaptation.



Couvrir



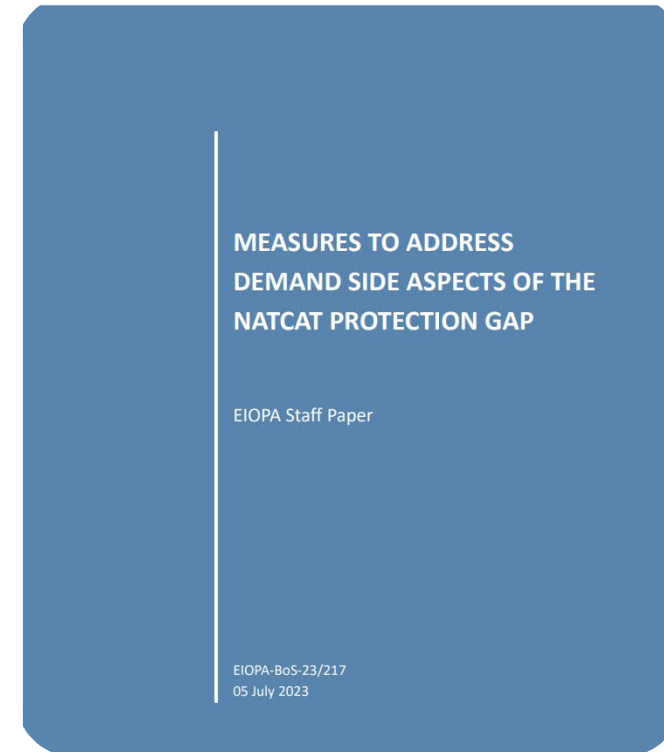
# COUVRIR LES RISQUES DE CATASTROPHES NATURELLES



## COUVRIR LES RISQUES

Besoin de s'attaquer aux problèmes du côté de la demande :

[Consultation on Staff paper on measures to address demand-side aspects of the NatCat protection gap - European Union \(europa.eu\)](#)





# POURQUOI LES GENS N'ACHÈTENT PAS D'ASSURANCE CONTRE LES CATASTROPHES NATURELLES ?

## Caractéristiques personnelles

- Revenu
- Région de résidence
- Type de logement
- Education en assurance

## Caractéristiques comportementales

- Mauvaise perception des risques/prix
- Manque de confiance/expérience
- Difficulté perçue lors de l'achat d'assurance
- Biais comportementaux

## Facteurs socio-économiques

- Hauteur de la prime
- Canaux de distribution
- Intervention de l'État
- Manque de clarté sur les coûts et la couverture





# TRANSFÉRER LES RISQUES DE CATASTROPHES NATURELLES



## TRANSFÉRER LE RISQUE

Comprendre les problèmes du côté de l'offre :

- L'EIOPA (en collaboration avec la BCE) a évalué l'impact macro-économique du déficit de protection.



**Policy options to reduce  
the climate insurance  
protection gap**

Discussion Paper

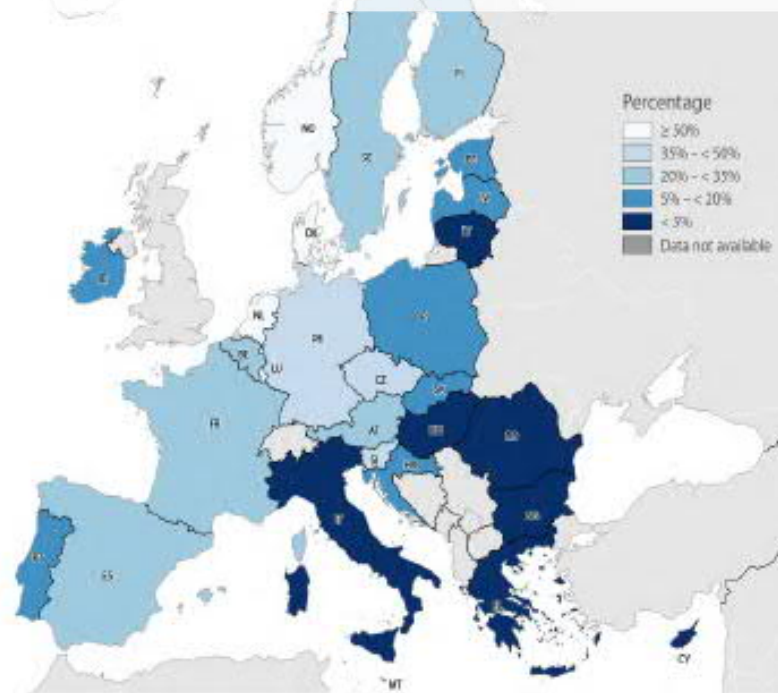




## ECARTS DE PROTECTION ET CHANGEMENT CLIMATIQUE

- Seul 1/4 de l'ensemble des pertes liées aux catastrophes naturelles dans l'Union Européenne est assuré.
- Cet écart de protection pourrait s'aggraver en raison du changement climatique.
- Des événements catastrophiques plus fréquents et plus intenses pourraient entraîner des primes d'assurance plus élevées.
- Des pertes plus importantes dues au changement climatique mettent sous pression la stabilité financière.

Part des pertes économiques assurées moyennes liées aux catastrophes naturelles



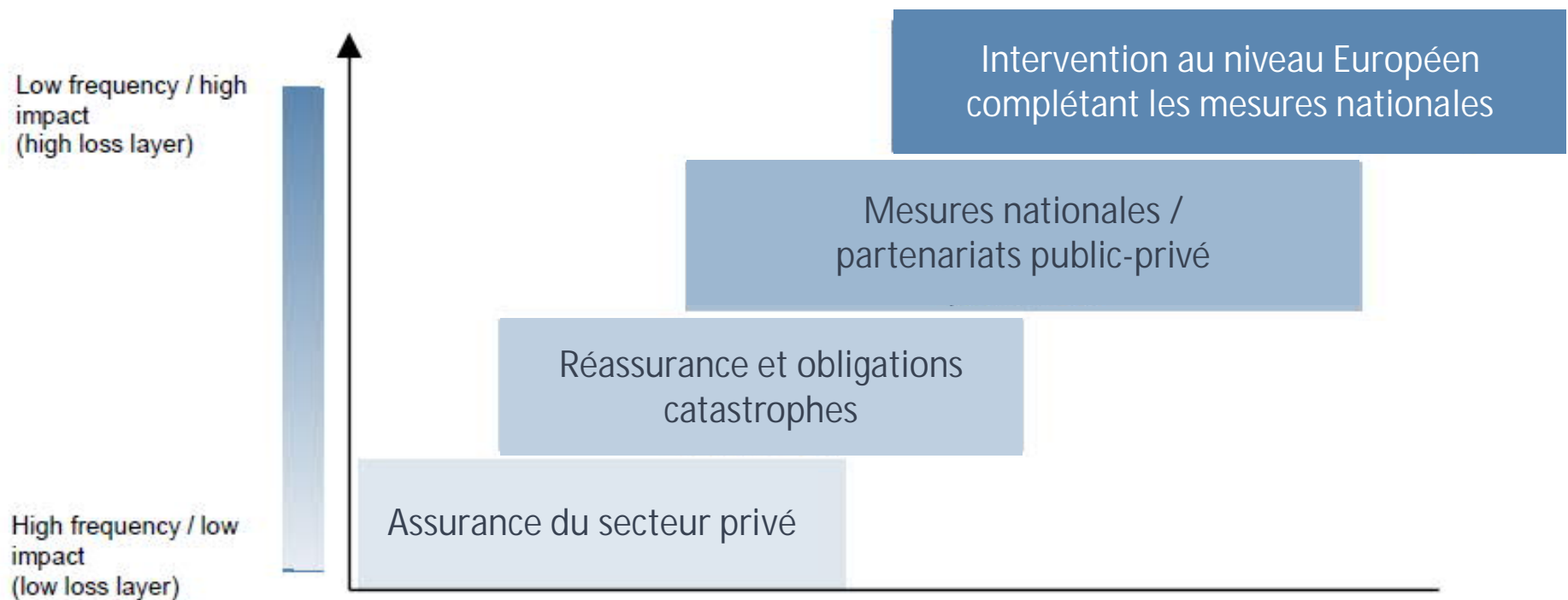


## L'IMPACT MACRO-ÉCONOMIQUE ET STABILITÉ FINANCIÈRE

- L'absence d'assurance contre les catastrophes naturelles peut affecter l'économie et la stabilité financière.
- Si les pertes ne sont pas couvertes par l'assurance, la vitesse à laquelle les ménages et les entreprises peuvent reprendre leurs activités après une catastrophe est réduite, ce qui ralentit la reprise économique.
- Par exemple, l'exposition des banques au risque de crédit peut être accrue.
- La position des gouvernements peut être affaiblie s'ils doivent couvrir les pertes non assurées.



## PISTE DE SOLUTION : UNE APPROCHE PAR PALIER



# LIENS UTILES

- Sustainable finance - European Union (europa.eu)
- Addressing protection gaps - European Union (europa.eu)

The screenshot shows the EIOPA website interface. At the top left is the EIOPA logo (European Insurance and Occupational Pensions Authority). To the right is a search bar with a globe icon and the text 'English'. Below the logo is a navigation menu with items: Home, About, Browse by topic, For consumers, Tools and data, Document Library, and Media. Below the menu is a breadcrumb trail: Home > Browse by topic > Sustainable finance. The main heading is 'Sustainable finance'. Below this is a light blue box containing text and an illustration. The text reads: 'Sustainable insurance and pensions: protecting society for the long term'. It states that the transition to a more sustainable economy is urgently needed and that sustainability risks can have an important impact on human, social and economic life. It also notes that the insurance and pensions sectors are key contributors to the transition through their investments. The illustration shows a bar chart with three orange bars of increasing height, a blue Euro symbol (€) to the left, and a green plant with two leaves growing from the top of the tallest bar.

MERCI !

Pour plus d'information:  
<https://www.eiopa.europa.eu>